

НОВОСИБИРСКИЙ ГОСУДАРСТВЕННЫЙ УНИВЕРСИТЕТ АРХИТЕКТУРЫ, ДИЗАЙНА И ИСКУССТВ ИМЕНИ А.Д. КРЯЧКОВА
Факультет градостроительства и архитектуры
Кафедра градостроительства и ландшафтной архитектуры

КОНКУРС СТУДЕНЧЕСКИХ НАУЧНЫХ ПРОЕКТОВ

Современные проблемы технических наук
Архитектура и градостроительство

ПРИНЦИПЫ ВЫЯВЛЕНИЯ И КЛАССИФИКАЦИИ ГОРОДСКИХ ДЕПРЕССИВНЫХ ТЕРРИТОРИЙ НА ПРИМЕРЕ ДЗЕРЖИНСКОГО РАЙОНА Г. НОВОСИБИРСКА

ИСПОЛНИТЕЛИ:

Е.Д. Малова,
студентка 16-541-1 группы
Е.А. Березина (научный руководитель),
доцент кафедры градостроительства
и ландшафтной архитектуры НГУАДИ,
кандидат архитектуры

Новосибирск – 2020

РЕФЕРАТ

Актуальность исследования

Город – это система взаимосвязанных элементов, объединенных не только территориальной целостностью, но и сложным функциональным взаимоотношением. Депрессивные городские территории не отвечают экономическим, социальным и иным условиям развития города, нарушают его функциональную целостность и препятствуют повышению качества жизни в городе.

Для обеспечения устойчивого развития городу необходимо обладать оперативным методом выявления и вывода территорий из депрессивного состояния. Для городского планирования также необходимо обладать пониманием причин возникновения депрессивных территорий, а также их классификации. Тогда обеспечивается не только их выявление, но и появляется возможность для предупреждения возникновения новых очагов депрессивности.

Степень разработанности темы

Исследования по теме проводились многими авторами – Леонов С.Н., Самарина В.П. и другие [1][2][3][4], однако они определяли и рассматривали депрессивные территории как крупные административные единицы, которые находятся в состоянии существенного экономического упадка в основных отраслях экономики. Возможность рассмотрения депрессивных территорий в структуре одного города или его части начинает исследоваться во второй половине XX века. Одно из своих эссе данной теме посвящает голландский архитектор Рем Колхас [11]. Интерес к выявлению таких территорий для отдельно взятых российских городов развивается в настоящее время [5][6].

Объект исследования – территория Дзержинского района г. Новосибирска.

Предмет исследования – выявление и классификация депрессивных территорий.

Цель работы – создание классификации депрессивных территорий и апробация ее на карте-схеме депрессивных территорий Дзержинского района г. Новосибирска.

Задачи исследования:

1. Определение терминологической базы исследования и выявление признаков депрессивности городских территорий.
2. Определение критериев оценки для классификации территорий, обладающих признаками депрессивности.
3. Апробация созданной классификации депрессивных территорий на карте-схеме Дзержинского района.

Методология и методика исследования:

Методика исследования определяется комплексным подходом, включающим изучение литературных источников, градостроительной документации г. Новосибирска, натурные обследования с фотофиксацией, графоаналитический метод обработки геоинформационных ресурсов, градостроительный и визуально-ландшафтный анализ исследуемых территорий.

Научная новизна:

Новизна исследования заключается в создании классификации городских депрессивных территорий и тематической карты-схемы депрессивных городских пространств на ее основе с апробацией ее основных положений на территории Дзержинского района г. Новосибирска, а также в создании алгоритма составления такой карты.

Теоретическая значимость работы:

- В результате исследования был выделен основной признак депрессивности городской территории - функциональный признак. Было определено, что «Функциональная депрессивность» - это состояние территории, при котором происходит нарушение реализации определенных для нее функций.

- Была создана классификация депрессивных территорий по масштабу негативного влияния (малый, средний, крупный масштабы) и наличию выраженного очага депрессивности (с выраженным очагом депрессивности, без выраженного очага депрессивности), которая легла в основу разрабатываемой тематической карты-схемы.

- Были обнаружены проблемы выявления и отражения городских депрессивных территорий, которые возможно рассмотреть в последующих работах.

Практическая значимость работы:

- В результате исследования была создана классификация депрессивных территорий, которая может применяться в дальнейших проектных работах на этапе предпроектного исследования.

ВВЕДЕНИЕ

Многие современные города стремятся к улучшению уровня благоустройства городской среды и к обеспечению функциональной взаимосвязанности ее элементов. Именно выполнение определенной для территории функции, а также ее оптимальная увязка с функциональным наполнением соседних территорий определяют эффективность ее использования. Городские депрессивные территории не обладают этим условием, что приводит к разрушению взаимосвязанности городских пространств и снижению их качества. К таким территориям возможно отнести заброшенные участки и здания, жилые зоны с ветхим жилым фондом и низким уровнем развитости социальной инфраструктуры и многие другие объекты. Таким образом, в условиях конкуренции между городами, вопрос о выявлении депрессивных территорий и быстром выводе их из этого состояния становится одним из первостепенных.

Проблема исследования заключается в том, что методы выявления и отражения депрессивных территорий на картах города не разработаны, хотя присутствует необходимость выявления и эффективного реагирования на такие территории.

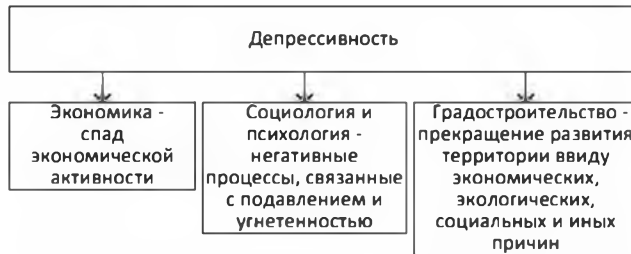
Гипотеза исследования заключается в том, что определение критериев оценки депрессивности с методикой выявления городских депрессивных территорий способно стать предпроектной исследовательской базой для понимания градостроительного потенциала депрессивных территорий в будущем функциональном развитии района и города в целом.

Для подтверждения гипотезы для работы были установлены территориальные границы исследования, затронувшие современную территорию Дзержинского района города Новосибирска.

1. ДЕПРЕССИВНОЕ ПРОСТРАНСТВО. ПРИЗНАКИ ДЕПРЕССИВНОСТИ

Первая особенность, которая была выявлена, это междисциплинарность понятия "депрессивность".

В общем смысле депрессивность подразумевает упадок, хроническую подавленность и угнетенность, преобладание негативного аспекта в какой-либо ситуации [5].



В градостроительстве депрессивность может рассматриваться с точки зрения как экономического развития территории, так и со стороны социальных взаимодействий, однако основной характеристикой определения депрессивности является нарушение функционирования какого-либо объекта или территории.

Таким образом, **термин «депрессивное пространство»** является сложным понятием, характеризующим состояние территории, на которой через экономические, социальные, экологические и другие причины перестают действовать стимулы ее развития. В таком случае признаками депрессивности становятся инвестиционная непривлекательность территории, негативные социальные процессы, активизирующиеся на ней, а также нарушение функциональной целостности как внутри нее, так и относительно прилегающих к ней территорий.

Основной характеристикой депрессивных территорий является нарушение функции, которую должна выполнять территория.



Территория может быть привлекательной в экономическом и социальном отношении, однако являться депрессивной ввиду нарушения равновесия ее функционального наполнения и функционального взаимоотношения с другими территориями.

2. СТРУКТУРА НАУЧНОГО ИССЛЕДОВАНИЯ

2.1 Классификация



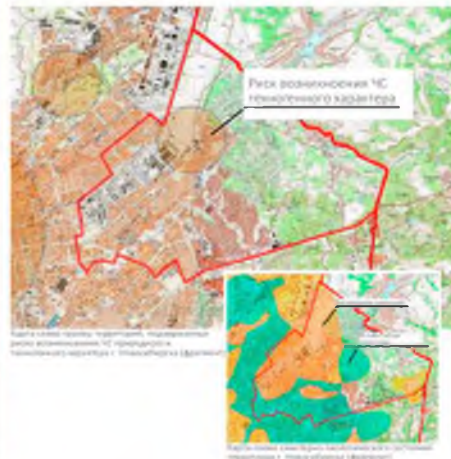
Были изучены существующие классификации. Было выявлено, что **они не ранжируют территории по степени урона**, направленного на близлежащие и городские территории.

В ходе работы было замечено, что депрессивные территории *имеют различную мощность негативного влияния* и могут подразделяться по данному признаку.

Также было замечено, что *не у всех депрессивных территорий можно выделить конкретный физический объект или элемент, являющийся очагом депрессивности*. Тогда было предложено подразделять депрессивные территории и по наличию или отсутствию ярко выраженного объекта - очага депрессивности.

2.2 Методика предпроектного исследования

Изучение



Изучение градостроительной документации г. Новосибирска, сбор статистических данных и иной информации.

Обследование



Координаты депрессивной территории	
Адрес	ул. Дзержинский, 15
Описание	Заброшенное здание, ранее здание учебно-производственного комбината Дзержинского района
Очаг ДУ	Выражен [Заброшенное здание]
Масштаб негат. влияния	Малый

Натурное обследование территории Дзержинского района г. Новосибирска с выделением депрессивных территорий по выявленным признакам депрессивности.

Распределение

Распределение

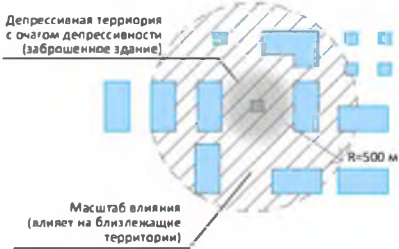

- на основе изучения данных и проведенного обследования;
- исходя из выявленных конкретных объектов, классифицированных как очаг депрессивности;
- исходя из значения и статуса объекта, отнесенного к очагу депрессивности;
- исходя из размеров депрессивной территории;
- исходя из функций, которые не выполняет выявленная депрессивная территория, ее значимости для города



Ранжирование выявленных депрессивных территорий в соответствии с предложенной классификацией по масштабу негативного влияния и наличию выраженных очагов депрессивности.

3. КЛАССИФИКАЦИЯ ДЕПРЕССИВНЫХ ТЕРРИТОРИЙ

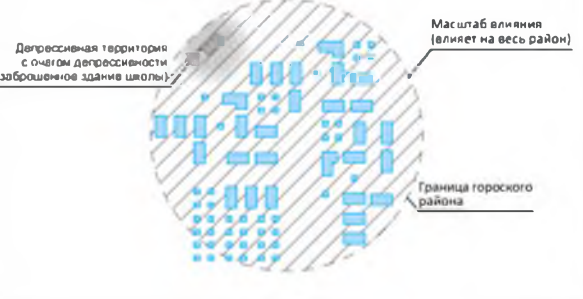
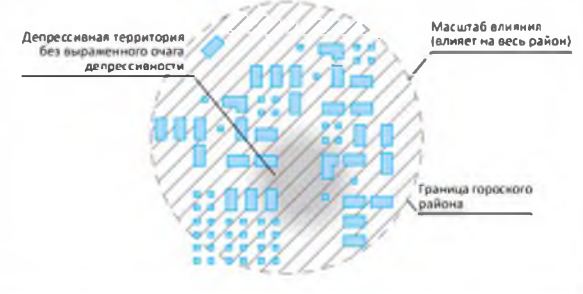
Классификация депрессивных территорий по масштабу негативного влияния и наличию очага депрессивности

Масштаб негативного влияния	Описание	Принципиальная схема
<p>Малый (с выраженным очагом депрессивности)</p>	<p>Локальные объекты, обладающие влиянием на территории в непосредственной близости (заброшенные или ветхие жилые дома, общественные здания и сооружения)</p>	
<p>Малый (без выраженного очага депрессивности)</p>	<p>Локальные территории, обладающие влиянием на территории в непосредственной близости (территории с низким уровнем благоустройства, низким уровнем безопасности и проч.)</p>	



3. КЛАССИФИКАЦИЯ ДЕПРЕССИВНЫХ ТЕРРИТОРИЙ

Классификация депрессивных территорий по масштабу негативного влияния и наличию очага депрессивности

Масштаб негативного влияния	Описание	Принципиальная схема
<p>Средний (с выраженным очагом депрессивности)</p>	<p>Объекты, обладающие влиянием на экономику и жизнь района (заброшенное здание объекта образования или здравоохранения и проч.)</p>	
<p>Средний (без выраженного очага депрессивности)</p>	<p>Территории, обладающие влиянием на экономику и жизнь района (небольшая промышленная зона, не выполняющая своих функций, неблагоустроенные жилые массивы)</p>	



3. КЛАССИФИКАЦИЯ ДЕПРЕССИВНЫХ ТЕРРИТОРИЙ

Классификация депрессивных территорий по масштабу негативного влияния и наличию очага депрессивности

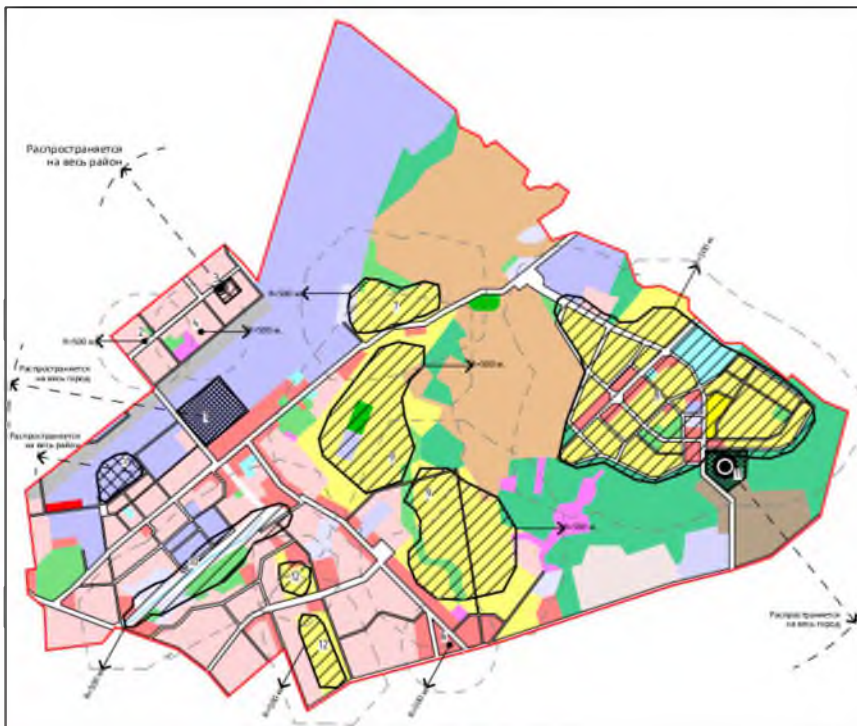
Масштаб негативного влияния	Описание	Принципиальная схема
<p>Крупный (с выраженным очагом депрессивности)</p>	<p>Объекты, обладающие влиянием на экономику и жизнь всего города (объекты, обладающие высоким уровнем загрязнения окружающей среды и проч.)</p>	 <p>Депрессивная территория с очагом депрессивности (несанкционированная крупная свалка ТБО)</p> <p>Граница города и масштаб влияния депрессивной территории</p>
<p>Крупный (без выраженного очага депрессивности)</p>	<p>Территории, обладающие влиянием на экономику и жизнь всего города (заброшенные территории промышленного сектора, крупные заброшенные микрорайоны без транспортной и социальной инфраструктур)</p>	 <p>Депрессивная территория без очага депрессивности (промышленная зона, не выполняющая своих функций)</p> <p>Граница города и масштаб влияния депрессивной территории</p>

ПРИМЕЧАНИЕ: размер депрессивной территории может быть небольшим, однако масштаб ее влияния может быть различным (малым, средним, крупным).

Очаг депрессивности - это объекты, являющиеся основной причиной появления и распространения депрессивности на территории.



4. КАРТА-СХЕМА ДЕПРЕССИВНЫХ ТЕРРИТОРИЙ ДЗЕРЖИНСКОГО РАЙОНА Г. НОВОСИБИРСКА. (АПРОБАЦИЯ МЕТОДИКИ ВЫЯВЛЕНИЯ ДЕПРЕССИВНЫХ ТЕРРИТОРИЙ)



№	Масштаб негативного влияния	Описание территории
1	Крупный	Заброшенная промышленная зона. Постройки разрушены, производственная функция не выполняется
2	Малый	Заброшенное административное здание по адресу Авиастроителей 16 (ранее здание учебно-производственного комбината Дзержинского района)
3	Средний	Заброшенное здание МБОУ СОШ №57 по адресу Авиастроителей 16. Заброшенное здание отделения Сбербанка (Авиастроителей 14/1)
4	Малый	Заброшенное здание по адресу Республиканская 25 (ранее школа-интернат №161)
5	Средний	Промышленная территория. Объекты предприятий сдаются в аренду, частично заброшены
6	Малый	Палаточная торговля
7	Малый	Зеткая застройка с низким уровнем благоустройства, транспортного и социального обеспечения
8	Малый	Частный сектор с низким уровнем благоустройства, транспортного и социального обеспечения
9	Малый	Частный сектор с низким уровнем благоустройства, транспортного и социального обеспечения
10	Малый	"Городская неудобца" вблизи малой реки (Каменна)
11	Крупный	Несанкционированная систематическая свалка ТБО
12	Малый	Частный сектор с низким уровнем благоустройства, транспортного и социального обеспечения

Условные обозначения

- Граница Дзержинского района г. Новосибирска
- Зона природная
- Зона озеленения
- Зона объектов спортивного назначения
- Зона объектов здравоохранения
- Смешанная миклад, общественная, деловая и коммерческая застройка
- Зона жилой застройки смешанной этажности

- Зона кладбищ и крематориев
- Зона индивидуальной жилой застройки
- Зона коммунальных и складских объектов
- Зона режимных объектов
- Промышленная зона
- Зона ведения садоводства и огородничества
- Зона санитарно-технического назначения
- Зона железнодорожного транспорта

Депрессивные территории:

- Депрессивные территории с малым масштабом негативного влияния без выраженного очага депрессивности
- Депрессивные территории со средним масштабом негативного влияния без выраженного очага депрессивности
- Депрессивные территории с крупным масштабом негативного влияния без выраженного очага депрессивности

- Код очага депрессивности для экспликации
- Очаг депрессивности для территории с малым масштабом негативного влияния
- Очаг депрессивности для территории со средним масштабом негативного влияния
- Очаг депрессивности для территории с крупным масштабом негативного влияния

ЗАКЛЮЧЕНИЕ

Результатом исследования стало создание классификации городских депрессивных территорий по масштабу негативного влияния и наличию очага депрессивности и карты-схемы депрессивных территорий для Дзержинского района г. Новосибирска.

Гипотеза о том, что определение критериев оценки депрессивности с методикой выявления городских депрессивных территорий способно стать предпроектной исследовательской базой для понимания градостроительного потенциала депрессивных территорий в будущем функциональном развитии района, подтвердилась. Выявленные депрессивные территории Дзержинского района г. Новосибирска были оценены и распределены в соответствии с созданной классификацией.

Однако еще одним результатом исследования стало выявление новой проблемы. Выбранные методы поиска и систематизации информации оказались недостаточными для создания полномасштабной карты депрессивных территорий. Размеры обследуемой территории не позволили в короткий срок или усилиями небольшой группы эффективно и подробно ее изучить, выявить все заброшенные объекты, которые часто находятся на малодоступных участках. Также исследование осложнено большой площадью, занимаемой индивидуальной жилой застройкой, сложностью доступа на эти территории, их необеспеченностью транспортной и социальной инфраструктурой. Была выявлена необходимость создания более эффективных методов мониторинга не только городского, но и меньших по масштабу пространств, создание групп ведения статистики по более мелким участкам, что может позволить применить эффективные способы выявления депрессивных территорий при последующей их реконструкции.

Предложенный алгоритм создания карты-схемы депрессивных территорий на основе их оценки и последующего ранжирования по масштабу негативного влияния и наличию выраженного очага депрессивности может стать действенным механизмом выявления депрессивных территорий. Однако для составления полномасштабной карты-схемы необходимо определение новых методов, обеспечивающих объединение эмпирических результатов в единую интерактивную систему.

Список литературы

1. Гранберг А.Г. Основы региональной экономики: учебник для вузов. М.: Издат. дом ГУ ВШЭ, 2004.
2. Леонов С.Н. Типология проблемных регионов на основе оценки межрегиональных социально-экономических и финансовых различий // Изв. РАН. Сер.: Географическая. № 2. 2005.
3. Самарина В.П. Совершенствование методологии управления социально-экономическим развитием проблемных регионов России: автореф. дис. ... д-ра экон. наук. М., 2009.
4. Семина И.А. Положение регионов депрессивного типа в социально-экономическом пространстве страны // Сжатие социально-экономического пространства: новое в теории регионального развития и практике его государственного регулирования / под ред. С.С. Артоболевского, Л.М. Син-церов. М.: Эслан, 2010
5. Лосевская О.Д. История появления депрессивных пространств в центральной части г. Новосибирска // Баландинские чтения. – 2014. – с. 231 – 237.
6. Родяшина К.Е. Депрессивные территории в структуре современного города: понятие, характеристики, классификация // Вестник Белгородского государственного технологического университета им. В.Г. Шухова – 2017. №7. – с. 106 – 113.
7. Лазарева О.Д. Динамический подход в анализе качества городского пространства // Творчество и современность – 2017. – с. 79 – 85.
8. Заливанский Б.В. Организация рекреации на урбанизированной территории // Современные научные исследования и инновации. 2015. № 12.
9. Киншт А.В. Экология для градостроителей, архитекторов и дизайнеров: Термины и определения // А.В. Киншт – Новосибирск, НГАХА, 2014. –198с.
10. Официальный сайт федеральной службы государственной статистики Российской Федерации (электронный ресурс). URL: showdata.gks.ru/report/278932 (дата обращения 24.09.2020 г.)
11. Колхас Рем «Мусорное пространство». – М.: ООО «Арт Гид», 2015. – 84 с.
12. Маслов Н.В. Градостроительная экология Учебное пособие. - М.: Высшая школа, 2003.