

DOI 10.24411/9999-001A-2019-10096
УДК 502.05+711.42

О.Г. Литвинова¹, О.С. Воронина
Томский государственный архитектурно-строительный университет (г. Томск)
¹litvinovalga1982@gmail.com

Планировочные особенности развития малых и средних населенных пунктов Среднего Приобья по материалам полевых исследований

*Исследование выполнено при финансовой поддержке Российского фонда фундаментальных исследований (РФФИ),
проект № 18-012-00464 А «Градостроительная ретроспектива средних и малых населённых
пунктов на Обь-Енисейском водном пути»*

Аннотация

Серьезными факторами разрушения культурного наследия на пойменных территориях Средней и Нижней Оби сегодня выступают климатические и русловые процессы рек, в результате которых происходит утрата культурного слоя, архитектурно-планировочных элементов поселений, трансформация культурно-социальных общностей. Наиболее сложной является проблема удаленного доступа специалистов архитекторов-реставраторов к объектам древних поселений. В связи с этим необходимы полевые исследования для сбора первичной информации с целью создания наиболее достоверных историко-градостроительных моделей поселений Средней и Нижней Оби. Фактологический материал позволил создать графическую реконструкцию с целью выявления планировочных каркасов малых и средних населенных пунктов во взаимодействии их с природным ландшафтом прибрежной зоны водного пути, определить и выявить особенности формирования планировочных каркасов и функционального зонирования.

Ключевые слова: графическая ретроспектива, планировка населенных пунктов, функциональное зонирование, инфраструктура, ландшафт Среднего Приобья

O.G. Litvinova¹, O.S. Voronina
Tomsk State University of Architecture and Building (Tomsk)
¹litvinovalga1982@gmail.com

Planning features of the development of small settlements and towns of the Middle Ob region based on field research

Abstract

Today, climatic and river bed evolutions, resulting in the loss of the cultural layer, architectural and planning elements of settlements, and the transformation of cultural and social communities, are major factors in the destruction of cultural heritage in the floodplain territories of the Middle and Lower Ob. The most difficult problem is the remote access of conservation architects to the objects of ancient settlements. In this regard, field research is necessary to collect raw information in order to create the most reliable historical and town planning models of settlements of the Middle and Lower Ob region. The factual material allowed to create a graphic reconstruction in order to identify the planning structure of small settlements and towns in their interaction with the natural landscape of the coastal zone, to determine and reveal the formation features of the planning structure and functional zoning.

Keywords: graphic retrospective, settlement planning, functional zoning, infrastructure, landscape of the Middle Ob region

Полевые исследования были проведены в 2018 г. с целью сбора первичной информации для создания историко-градостроительных моделей поселений Средней и Нижней Оби. В задачи исследований входили — фиксация местоположения и планировки малых и средних населённых пунктов в бассейне Обь-Енисейского водного пути, включая поселения озерного типа, природные и архитектурные элементы; определение технического состояния и степень сохранности первоначального облика поселений; визуальное обследование окружающей территории и выявление элементов инфраструктуры.

Исследования основывались на методе ланд-

шафтно-визуального анализа, который позволил выявить пространственно-визуальные связи объектов застройки, определить характер рельефа местности, изучить планировочную структуру и функциональное зонирование средних и малых населенных пунктов в прибрежной зоне реки Оби и ее правого притока — р. Кети [Федосеева, 2013, с. 2]. Предварительно собранный историко-архивный материал был использован для выявления первоначальной планировки населенных пунктов, что позволило отделить историческое ядро от современной части застройки поселений.

Исследовательской группой были зафиксирова-

ны местоположение, планировка и архитектурные особенности тридцати одного населенного пункта — это Парабель, Нарым, Шпалозавод, Талиновка, Тюхтерево, Песчановка, Городище, Каргасок, Павлово, Пашня, Нефтяников, Геологический, 5-й километр, Бондарка, Лозунга, Новоюгино, Староюгино, Большая грива, Усть-Старица, Казальцево, Тымск, Усть-Тымск, Вертикос, Карга, Киндал, Щючий мыс, Мизуркино, Малый подъяльник, Сосновка, Восток, Луговское, Алатаево, Копыловка.

Степень сохранности населенных пунктов определялась, в целом, по наличию жилых дворов, а также на основе картографического материала второй половины XX в., где поселения числились жилыми. В итоге, семь из тридцати одного населенного пункта оказались полностью утрачены, два брошены, территория трех поселений преобразована в частную собственность.

В числе полностью утраченных числятся Песчановка, Усть-Старица, Мизуркино, Малый-Подъяльник, Щучий мыс, 2-е Пыжино, Табинак. Оставленные населенные пункты, Алатаево и Городище, вошедшие в полевой маршрут экспедиции, были в разное время покинуты людьми и в настоящий момент являются заброшенными. Однако, в отличие от ранее перечисленных, в этих населенных пунктах еще сохранились постройки, свидетельствующие об уровне и достатке их жителей.

Деревня Алатаево была оставлена совсем недавно, и дома, расположенные на ее центральной улице, пока имеют хорошую сохранность (ил. 1). Населенный пункт Городище был покинут давно, один дом периодически эксплуатируется рыбаками и охотниками, а ранее существовавшую улицу обозначают несколько сохранившихся остовов домов (ил. 2). Особый интерес представляет обнаруженная система водоотводных каналов, свидетельствующая о серьезных мелиоративных мероприятиях, проведенных в советские годы.

Анализ визуального облика поселений базировался на методе выявления признаков архитектурно-конструктивных решений исторической застройки, который позволил определить исторические центры, сложившиеся в дореволюционный период, а также фрагменты последующих этапов их градостроительного развития [Веденин, Кулешова, 2004, с. 13]. В целом из общего числа обследованных поселений 60% населенных пунктов сохранили первоначальное историческое ядро.

Фиксация планировочного каркаса позволила осуществить объективную планировочную привязку поселений к природному ландшафту. Натурное обследование реконструированных планов малых и средних населенных пунктов выявило границы поселений. Последующее изучение исторических картографических материалов, где были отслежены первые упоминания о поселениях, позволило установить, что большинство населенных пунктов уже существовали на картах XVIII — XIX вв. [РГАДА, Ф. 1354. Оп. № 523. Д. 1-40]. Все они, как правило, в настоящее время имеют дорегулярную планировочную структуру с элементами регулярной планировки, возникшей в первой половине XX в.

Характер рельефа и гидрографические условия местности позволили выявить участки планировки, которые были организованы первыми. Планы рекон-

струкции были совмещены со спутниковыми картами поисково-информационной картографической службы Яндекс. Выступающие поверхности суши в период сильного половодья на р. Оби в 2015 г. демонстрируют границы селитебных пятен, которые расположены на вершинах грив (ил. 3).

Традиционными элементами селитебных территорий являются комплексы инженерной и социально-бытовой инфраструктуры. При проведении натурного обследования фиксировалось их наличие и состояние. Централизованные инженерные сети (отопление, водоснабжение, электроснабжение) присутствуют только в средних по масштабам населенных пунктах — Парабель, Каргасок, Вертикос. Там же сосредоточены и градообразующие предприятия газодобывающей отрасли. Социально-бытовая и культурная инфраструктура присутствуют в полном объеме. Частично весь комплекс инфраструктурных объектов присутствует в с. Нарым. Электроснабжение обеспечивается дизельными электростанциями и станциями, работающими на основе угля. Водоснабжение осуществляется системой скважин и колодцев. Отопление жилых и общественных зданий осуществляется за счет печного отопления.

Транспортный каркас во всех поселениях представлен насыпными грунтовыми дорогами, частично с асфальтовым покрытием, организована система водоотвода в виде продольных канавок. Прочие населенные пункты не обеспечены инфраструктурой в полном объеме.

Социально-бытовая инфраструктура имеет ограниченный перечень функций. Все школы и детские сады требуют капитального ремонта, фельдшерские пункты включают минимальный набор оборудования и не способны оказывать серьезную помощь в случаях чрезвычайных ситуаций, отсутствуют акушерские пункты. Пункты связи также представлены не во всех поселениях. Снабжение населенных пунктов товарами первой необходимости затруднено в весенне-осенний период, но, тем не менее, удовлетворяет основные потребности населения. Культурно-досуговые функции ограничены.

Работа предприятий лесоперерабатывающей промышленности сведена к частным производственным фирмам. Все предприятия расположены на окраинах квартальной жилой застройки и не оказывают заметного влияния на процессы развития планировочной структуры.

Полевые исследования выявили активный процесс трансформации природного ландшафта практически во всех населенных пунктах на протяжении экспедиционного маршрута. Выявлена деструкция береговой линии прибрежных поселков и деревень, которая длительный период сдерживалась причальными стенками и береговыми дамбами. На период обследования инженерные берего-укрепительные сооружения находились в аварийном состоянии. Выстраивание новых дамб по периметру селитебных участков приводит к изменению гидрологического режима грунтов и способствует заболачиванию низин в планировочной структуре поселений. В качестве примера следует указать на с. Нарым, вокруг которого продолжается процесс формирования нового русла и длится уже более ста шестидесяти лет (ил. 4). Те же процессы наблюдаются в местах расположения населенных пунктов на высоких гри-

вах. Деструкция береговой линии способствует распределению селитебных участков вглубь материка, тем самым провоцируя постепенную миграцию всего населенного пункта. Влияние трансформации природного ландшафта на планировочный каркас населенных пунктов в данном случае очевидно.

На основе собранных в экспедиции фактологических материалов и при использовании в качестве подосновы спутниковых карт была проведена графическая реконструкция с целью выявления планировочных каркасов малых и средних населенных пунктов во взаимодействии их с природным ландшафтом прибрежной зоны водного пути (ил. 5). Определены и выявлены особенности формирования планировочных каркасов и функционального зонирования, которые заключаются в следующих ключевых факторах:

1. Выбор места для поселений определялся гидрографическими условиями местности — соотношением затапливаемых и не затапливаемых в весеннее половодье участками суши.

2. Общая площадь развития планировочной структуры поселения изначально определялась в пределах границ лесных грив (грива — элемент рельефа, который представляет собой невысокие, узкие, линейно вытянутые поднятия, относительная высота которых обычно составляет несколько метров, иногда 20 м и выше; ширина изменяется от 300 м до 1 км, а длина — от нескольких до десятков километров).

3. Планировочная структура населенных пунктов претерпевала непрерывную трансформацию, связанную с тремя факторами. К первому относятся государственные программы освоения территорий и комплексные программы хозяйственного развития региона, преимущественно в XX в. Ко второму — непрерывные и мало прогнозируемые изменения морфологии поймы р. Оби, связанные как с естественно-природными процессами, так и с человеческой деятельностью. Третьим фактором являются градостроительные традиции, направленные на преобразование среды в процессе планировочного развития. Особое значение в данной местности имеют инженерно-технические решения по водоотведению и мелиорации.

4. Функциональное зонирование поселений напрямую связано с их расположением относительно главной транспортной артерии — реки и ее притоков. Основной состав включает — зону пристани, которая связана с зоной административно-общественной застройки; объекты с торговой функцией, которые распределены в соответствии с принципом шаговой доступности в структуре жилой застройки; производственные площади (преимущественно лесодобывающей промышленности), которые расположены, как правило, в северной части поселений, на окраинах жилой квартальной застройки; жилые зоны, которые преимущественно сформированы в кварталы, за исключением населенных пунктов с малой численностью линейного типа; объекты энергоснабжения, которые размещены с учетом санитарно-защитных норм, за пределами границ жилой застройки; зоны отдыха, которые размещены вблизи административных зданий.

5. Планировочная схема представлена в трех типах: линейная свободная — организованная на

основе естественного природного ландшафта, расчлененная — которая сформировалась в результате изменения природного ландшафта — и компактная регулярная — данный тип возник в первой половине XX в. (как правило — это рабочие поселки).

Список литературы

1. Веденин, Ю.А., Кулешова, М.Е. Культурные ландшафты как категория наследия // Культурный ландшафт как объект наследия. — М.: Институт Наследия; СПб.: Дмитрий Буланин, 2004 — 620 с.

2. Федосеева О.С. Методы комплексного анализа приречных территорий для многонаселенного города (на примере города Москвы) // Политематический сетевой электронный научный журнал Кубанского государственного аграрного университета (Научный журнал КубГАУ) [Электронный ресурс]. — Краснодар: КубГАУ, 2013. — № 1(85). — С. 380—389. — Режим доступа: <http://ej.kubagro.ru/2013/01/pdf/30.pdf>.

References

1. Fedoseeva O.S. Metody kompleksnogo analiza prirechnykh territorij dlya mnogonaselennogo goroda (na primere goroda Moskvy). *Politematicheskij setevoy elektronnyj nauchnyj zhurnal Kubanskogo gosudarstvennogo agrarnogo universiteta (Nauchnyj zhurnal KubGAU)* [Elektronnyj resurs]. Krasnodar: KubGAU, 2013. No1(85). Pp. 380—389. Rezhim dostupa: <http://ej.kubagro.ru/2013/01/pdf/30.pdf>. (in Russ.)

2. Vedenin, Yu.A., Kuleshova, M.E. Kulturnye landshafty kak kategoriya naslediya. In *Kulturnyj landshaft kak obekt naslediya*. Moscow: Institut naslediya, 2004. 620 p. (in Russ.)

Список источников

РГАДА, Ф. 1354. Оп. № 523. Д. 1-40.

Список сокращений

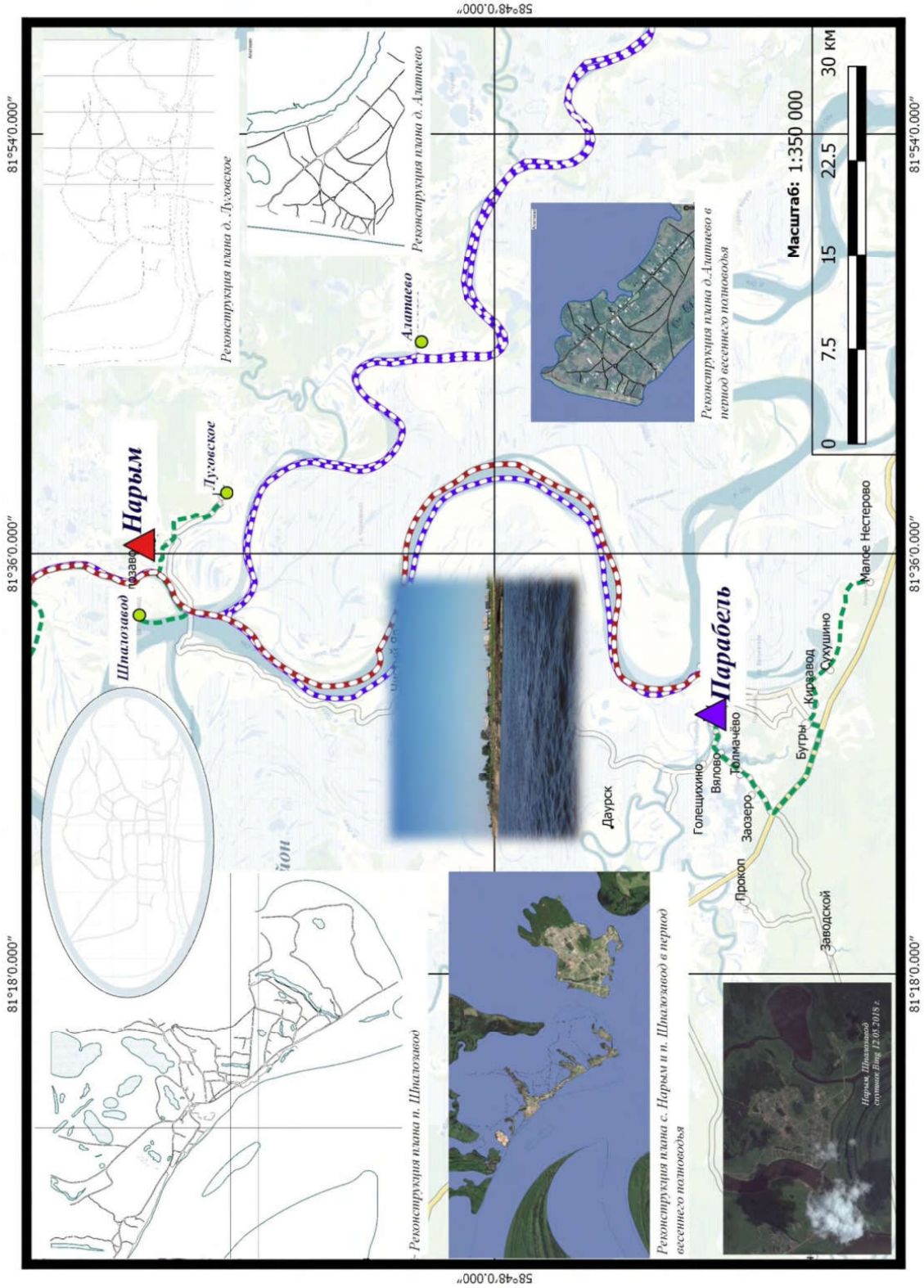
д. — деревня
п. — поселок
ПМА — полевые материалы авторов
РГАДА — Российский государственный архив древних актов
с. — село



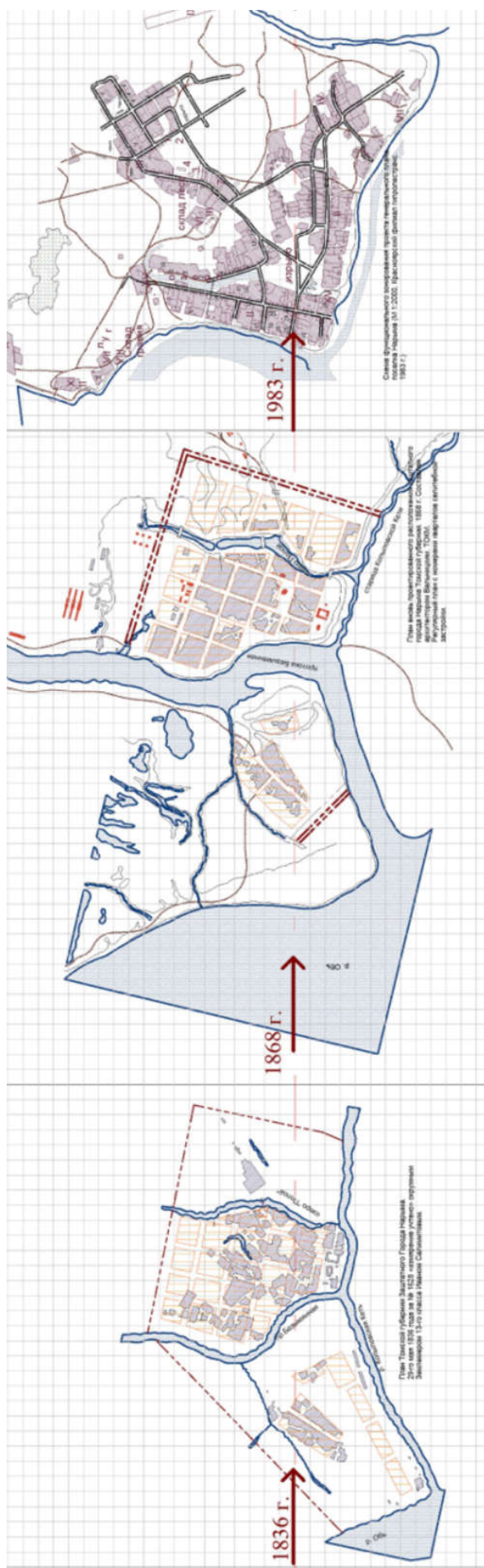
Ил. 1. Общий вид улицы в д. Алатаево, Томская область, Парабельский район. ПМА



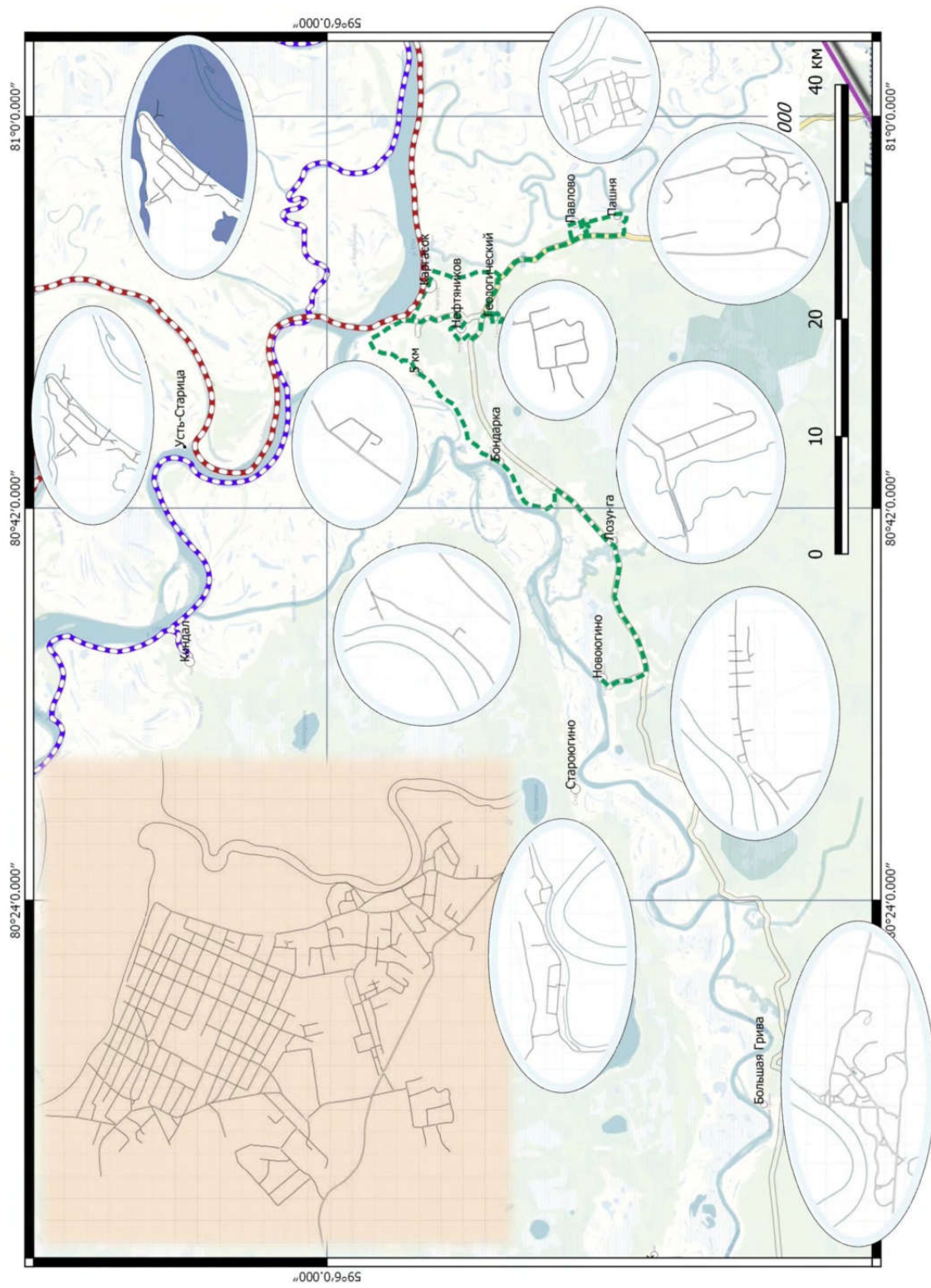
Ил. 2. Вид на заброшенный дом в д. Городище, Томская область, Парабельский район. ПМА



Ил. 3. Реконструкция плана д. Алтаево и п. Шалозово в период весеннего половодья, Томская область, Парабельский район, Графическая реконструкция О.С. Ворониной



Ил. 4. Ретроспектива планировочного развития с. Нарым, Томская область, Парабельский район. Графическая реконструкция О.С. Ворониной



Ил. 5. Графическая реконструкция агломерации п. Каргасок. Томская область, Каргасокский район.
Графическая реконструкция О.С. Ворониной