

Н.Г. Гончарова¹, И.П. Шавшина

Новосибирский государственный университет архитектуры, дизайна и искусств (Новосибирск)

¹n.goncharova@ngaha.ru

Объекты монументальной живописи в городе Новосибирске. Творчество Сергея Гриницына

Аннотация

В статье освещается творческий вклад художника-монументалиста С.Н. Гриницына в художественную жизнь г. Новосибирска. Материал подготовлен на основе впервые вводимого в научный оборот архива эскизов С. Гриницына из личной коллекции члена Союза художников России С.Ю. Шишкова, который включает в себя эскизы учебных и творческих работ, созданных в период пребывания Гриницына в Новосибирске. Творчество С.Н. Гриницына заслуживает внимательного анализа и оценки его вклада в художественную жизнь Новосибирска, так как произведения такого уровня должны занять достойное место в списке памятников монументального искусства города. Исследование нацелено на формирование понимания ценности монументальных произведений не только С.Н. Гриницына, но и ряда других художников-монументалистов, чьи имена постепенно стираются из памяти, а работы уходят в небытие.

Ключевые слова: Гриницын, монументальная живопись, стенопись, роспись, Новосибирск, памятники монументального искусства, художники Новосибирска, живопись

N.G. Goncharova¹, I.P. Shavshina

Novosibirsk State University of Architecture, Design and Arts (Novosibirsk)

¹n.goncharova@ngaha.ru

Objects of monumental painting in the city of Novosibirsk. Sergei Grinitsyn art

Abstract

The article deals with the creative contribution of the muralist S.N. Grinitsyn to the artistic life of Novosibirsk. The article was prepared on the basis of archive sketches by S.N. Grinitsyn which were first introduced into scientific discourse. The archive sketches were taken from the personal collection of a member of the Russian Union of Artists S.Yu. Shishkov, which includes sketches of educational and artistic works created in the period Grinitsyn was living in Novosibirsk. The work of S. Grinitsyn deserves careful analysis and evaluation of his contribution to the artistic life of Novosibirsk. Works of this level should take a worthy place in the list of monuments of monumental art of Novosibirsk. This study is aimed at understanding of the value of monumental works not only by S. Grinitsyn, but also by a number of other muralists, whose names and works are gradually sinking into oblivion.

Keywords: Grinitsyn, monumental painting, wall painting, mural, Novosibirsk, monuments of monumental art, artists of Novosibirsk, painting

Монументальному искусству принадлежит особая роль в формировании облика городской среды, так как художник-монументалист своим произведением способен передать дух времени, общие идейные предпочтения и духовные поиски людей, живущих в среде города. Своим произведением автор художественно оформляет не только городскую среду, но и общественные интерьеры, реализуя тем самым функцию эстетического и нравственного воспитания не только современников, но и тех поколений горожан, которые будут жить, работать и продолжать формировать художественный облик города. На художника-монументалиста ложится достаточно серьезный уровень ответственности в формировании художественного и пластического языка декоративной стилизации, которые окажутся способны выдержать проверку временем и соответствие идеологическим, интеллектуальным и художественным запросам различных социальных групп.

Новосибирск является быстрорастущим городом, с еще формирующейся городской структурой и поиском своего уникального архитектурно-художественного облика. В результате этого часть произведений монументального искусства, создаваемых вроде бы на века, «уходит» из городской среды, авторы произведений остаются безызвестны, а произведения так и остаются не описанными, не имеющими структурного анализа. В результате такого подхода происходят ситуации, когда произведения монументальной живописи сначала предаются забвению, а спустя несколько лет признаются объектами культурного наследия. В этом ключе более углубленное изучение художественного наследия региона представляется необходимым.

Цель данного исследования — пополнить список художественного наследия города Новосибирска именами и произведениями автора, который внес свой творческий вклад в художественную жизнь го-

рода, однако его произведения не нашли своей временной ниши в истории города.

Теоретической и практической базой в изучении выбранного объекта явились труды ряда отечественных авторов, освещающих вопросы монументального искусства, таких как А.В. Иконников, Г.П. Степанов [1963], С.Б. Базазянц [1983], Б.В. Раушенбах [2001], П. Флоренский [1993], а также искусствовед П.Д. Муратова [2015] и теоретический труд художника-монументалиста Е.М. Тищенко «Опыт структурного анализа» [2010].

В 1984 г. в Новосибирск приехал художник, чье имя и произведения монументальной живописи, созданные им для Новосибирска могли бы стать не только предметом культурной гордости, но и мощным воспитательным и образовательным инструментом в процессе подготовки подрастающего поколения монументалистов. Сергей Николаевич Гриницын родился в г. Омске в 1955 г. В 1973–1978 гг. учился в Омском педагогическом институте на факультете графического искусства. После завершения учебы в Омске обучался в 1979–1985 гг. в Ленинградском высшем художественно-промышленном училище им. В.И. Мухомовой, одном из немногих образовательных учреждений в России, где готовят художников-монументалистов. Учеба шла на факультете монументальной живописи у О.И. Кузнецова и В.Г. Леканова. С 1991 г. — член Союза художников России, и с этого же времени живет и работает в Санкт-Петербурге.

Автор более 20 монументальных объектов:

1982 г. — «Студенты» и «Искусство и ремесло» (Омский государственный университет);

1982 г. — «Сказки Андерсена», «Русские сказки», «Детство», фойе школы, роспись (г. Нижневартовск);

1984 г. — «Творчество» (Омский государственный университет);

1984 г. — «Ностальгия», муниципальный корабль «Люблин», роспись (г. Гданьск, Польша);

1985—1989 гг. — «Святой Франциск», фасад костела св. Франциска, мозаика (г. Люблин, Польша);

2003—2005 гг. — интерьеры кафе «Сладкоежка», графика; объекты на ул. Малая Морская, Невский пр., Большой пр. (г. Санкт-Петербург);

2007 г. — «Джунгли», бассейн, (арх. Т. Бучкина), цветной левкас; темпера; полимеры, роспись, совместно с П. Обухом (г. Санкт-Петербург);

2008 г. — «Музыканты», кабинет арх. А. Галушко, роспись (г. Санкт-Петербург).

С.Н. Гриницын — участник множества групповых и нескольких персональных выставок:

1990 г. — групповая выставка, галерея «Дельта» (г. Санкт-Петербург);

1990 г. — групповая выставка, галерея «Слобода» (г. Великий Новгород);

1992 г. — групповая выставка, галерея «Раиса» (г. Эрфурт, Германия);

1994 г. — групповая выставка, галерея «Палитра» (г. Санкт-Петербург);

1996 г. — «На двоих», Бизнес центр «Смольный», с П. Обух (г. Санкт-Петербург);

1996 г. — персональная выставка, галерея «Св. Михаила» (г. Ля-Рошель, Франция);

1999 г. — «Невольные грешники», офис издания «Аргументы и факты» (г. Москва);

2006 г. — «Чудеса в решете», Галерея «Ди-Ди»

(г. Санкт-Петербург);

2008 г. — «Учитель и его ученики», выставочные залы Союза художников (г. Санкт-Петербург);

С 1991 г. — участник всех «Весенних» выставок Союза художников Санкт-Петербурга⁶⁶.

В Новосибирске в частной коллекции сохранился архив эскизов художника — на основе данного материала и был подготовлен материал статьи. Архив включает в себя эскизы учебных работ и творческих работ, созданных в период пребывания художника в Новосибирске.

Еще обучаясь на кафедре монументальной живописи, в своих учебных проектах Гриницын проявил себя как художник невероятно цельного взгляда, обладающий умением работать с плоскостью с точки зрения общего восприятия интерьера, умением сопоставлять и ритмизировать композиционные схемы монументального произведения с ключевыми параметрами интерьера. Ему присуще умение работать с большой формой и большим пятном, которое, по мере разработанности и перехода в плоскость стены, обретает новые смыслы, пространственные связи и глубину. Конечно, сейчас уже сложно сказать, каким функциональным задачам должен был отвечать интерьер на эскизах художника, но не отметить цельность создаваемого пространства, игру больших и малых форм, гармоничность, соразмерность и найденное отношение масштабов мы не можем. Также и в своем дипломном проекте художник идет от поиска места и характера больших пятен на плоскости стены, их ритмического, тонального и цветового наполнения, что и отвечает первостепенным задачам в работе художника-монументалиста.

Целесообразно подробнее остановиться на нескольких монументальных работах, созданных Гриницыным для Новосибирска в период с 1986 по 1991 г.

В 1986 г. Гриницыным создан проект оформления вестибюля гостиницы «Новосибирск» (ил. 1). Проект создавался в соавторстве с архитектором А. Мальцевым. Проект предполагал включение керамических пластов, созданных по авторским эскизам Гриницына, в интерьерную среду гостиницы. Свободная, мягкая пластика абриса пластов задает лиричный строй всему произведению. Каждый пласт — выхваченный фрагмент из сценок народной жизни, решенный в графическом ключе, — оставляет достаточное цельное восприятие за счет гармоничного распределения крупных цветовых пятен в структуре пластов. Богатство линейного решения, внутренняя живая пластика, разнообразие фактурных находок и разномасштабность, создающая глубину, дает зрителю полное погружение в среду произведения, фабулу народной жизни. В процессе работы был создан и обожжен один пласт. К сожалению, процесс оформления гостиницы на этом остановился и так и не был реализован.

1986 г. — роспись «История медицины» в Центральной психиатрической больнице в Заельцовском районе г. Новосибирска (ил. 2). Роспись представляет собой летопись истории медицины, начиная с повествования о древнеиндийских и египетских врачевателях, и до научной деятельности таких ученых как Дмитрий Менделеев и Иван Павлов. К сожалению

⁶⁶ Сведения о работах художника и его участии в выставках получены из открытых источников, в частности, интернет-ресурса ArtRu.Инфо

нию, не сохранилось полного эскиза данной росписи, поэтому сложно судить о том, какая логика была заложена в общем композиционном замысле. Но очевидно, что разные временные периоды, так же как и повествование об отдельных ученых, замкнуто в отдельные композиционные блоки, а пространство между этими блоками жестко структурировано. Внутри блока художник выстраивает ритмическую игру между фигурой и атрибутикой, свойственной данной теме. Все элементы атрибутики — формулы, знаки, предметы — выстраиваются в орнамент. Автор находит гармоничное соотношение между локально решенным пространством (плоскостью стены), мощной, плоскостной расшивкой фигур и мелкими элементами атрибутики орнамента. Цветовая схема произведения представляет собой структурную взаимосвязь трех основных цветов — насыщенно-голубого, белого и золота. В результате такого сочетания роспись, несмотря на информативную составляющую и обилие деталей, воспринимается легко, внятно и вместе с тем достаточно цельно. Роспись была реализована, но в какой-то период ремонтов и внутренних перестроек была утеряна. Не сохранились и фотографии этого объекта.

1988 г. — композиция «Песочные замки» в детском бассейне, роспись по керамической плитке и мозаика (ил. 3). В данном произведении также читается цельное решение интерьера, особенно это отчетливо видно на изометрическом эскизе бассейна. Художник продумывает структуру и ритм укладки плитки, ее масштаб, и найденные параметры заводит в тело росписи. В интерьере находят свои отклики и цветовые акценты, взятые из колорита росписи. В целом о колористическом решении росписи можно сказать, что оно выстроено на основе белого цвета. За счет присутствия в композиции больших пятен серого и оранжевого и обилия мелких деталей у Гриницына пространство белого не пустое, оно информативно насыщено, в нем чувствуется масса, энергия, информативность. Белый не работает как фон, он органично входит в фигуры людей, в ритмику орнаментальных фрагментов, работает на создание контраста. В композиции каждый цвет, если рассматривать его как самостоятельный элемент, создает свою отдельную структуру, и, если мысленно «выключить» остальные цвета, композиция не потеряет свой цельности и динамичности. Интересно наблюдать, как отдельные элементы композиции цепляются друг за друга, создавая бесконечную череду взаимосвязей, ничего в этой игре невозможно ни добавить, ни убрать, а это один из самых главных показателей завершенности данного решения и высочайшего уровня профессионального мастерства. Разные ритмы волнообразных линий в структурном построении композиции, вкупе с тональными и цветовыми контрастами, поддерживают идейную динамику композиции — детскую игру. В решениях фигур подкупает удивительная декоративная простота и лаконичность найденного решения. Данная мозаика также не сохранилась в перечне монументальных произведений Новосибирска.

1991 г. — роспись в школе №151 новосибирского микрорайона «Снегири» (ил. 4). Данный объект был спроектирован также в соавторстве с архитектором А. Мальцевым. Гриницыным были созданы эскизы росписи, но в связи с его скорым отъездом

проект был реализован бригадой художников комбината Новосибирского регионального отделения «Союза художников России». Сохранившийся фрагмент эскиза росписи свидетельствует о смелом композиционном решении — фигуры людей, собранные в тональные пятна, распределены по краям динамичной композиции, но, за счет точного найденного цвета, его количества и тональной массы, композиция удерживается. Динамичная композиция строится на равнобедренных треугольниках и уравновешена прямоугольными треугольниками, равномерно распределенными по плоскости. Наличие большой локальной массы оранжевого цвета уравновешивается вкраплениями фактурных элементов. Условность и силуэтность в решении фигур компенсируется небольшими графическими элементами в одежде и лицах. По словам свидетелей процесса создания данного проекта, художников С.Ю. Шишкова и Р.З. Вышинского, вся рекреация школы была разделена на такие условные чередующиеся зоны черного (расписанного) пространства и белого (не расписанного). Такой прием достаточно часто встречается в произведениях монументальной живописи и противоположен ковровому решению. К слову сказать, С.Ю. Шишковым и Р.З. Вышинским в данной школе в этот же период были выполнены витражи, которые сохранились до сих пор. Роспись же Гриницына не сохранилась.

Уникальное произведение, созданное Сергеем Гриницыным в Новосибирске — это роспись 1989 г. «Корни. Слои. Пласты» в интерьере здания «Новосибирскгражданпроект» (ил. 5). В самом названии произведения кроется глубина и многогранность духовных восхождений, связанных с историей Руси. В плоскости стены совмещаются крупные локальные цветовые пятна, решенные фактурно, что обеспечивает определенную глубину, информативность пространства, и изобразительные силовые поля. Данный прием дает мощное визуальное напряжение для зрителя, стенопись не отпускает. Отчетливо видны иконографические связи между элементами архитектуры и фигур. Принцип сквозных нелинейных напряжений позволяет удержать динамику композиции в единой структуре стены. Общая динамичность композиции, резкая вспышка световой части, обилие деталей и динамических форм архитектурных элементов уравновешивается спокойной, текучей пластичностью фигур, решенных плоскостно и локально-монументально. Линии фигур выстраиваются в вертикали и, в совмещении с целостным тональным и цветовым решением, создают ощущение мощи и незыблемости русской духовности. Иерархичная разномасштабность фигур иконописца и архангела, фрагменты с использованием золотой потали с библейскими сценами работают как золотые оклады икон; неразрывная связь ближних и дальних планов, архитектурные элементы, решенные в традициях византийской стенописи, так или иначе, отсылают нас к примерам традиционной храмовой стенописи. Но смелое цветовое решение, обилие фактур, да и само выбранное место для данной композиции относят эту роспись к новаторским примерам стенописи. Возникает ощущение, что данная работа была реализована художником в некоем эмоциональном порыве, и данная стена и проходная ситуация не совмещаются с глубокими смыслами, заложенными в изобрази-

тельности данной стенописи. Редкое умение художника-монументалиста — создать в одной целостной композиции еще несколько самостоятельных картин — а именно такого принципа построения композиций стенописи придерживался Дионисий, свидетельствует о том высоком уровне профессионализма, к которому должны стремиться и на котором должны воспитываться подрастающие поколения живописцев-монументалистов.

Каждое монументальное живописное произведение С. Гриницына выстроено на тонком чутье и умении сформировать среду. Взаимоотношения стены и изображений в его работах можно охарактеризовать словами, которые искусствовед С.Б. Базазьянц отметил у Е. Муриной: «...стена превращается в живопись, а живопись в стену, и возникает нечто третье: стенопись, которая принимает на себя образно-тектоническую связь с окружающим пространством» [Базазьянц, 1983, с. 83]. Умение художника создать новую среду и превратить стену с изображением в стенопись предписывалось искусствоведами в разные периоды истории искусства исключительно великим мастерам монументального искусства.

Творчество Сергея Гриницына оказалось настолько смелым, новаторским, свежим и вместе с тем глубоким, наделенным не поверхностными идеями и смыслами, что видимо, пришлось не ко времени. Наше общество оказалось не готовым впитать, принять и существовать в среде его произведений. Видимо поэтому так сложилось, что ни одно произведение стенописи Сергея Гриницына не сохранилось и не вошло, соответственно, в список памятников монументальной живописи Новосибирска.

Данный архивный материал и его аналитическое исследование впервые вынесены на публичные обсуждения. Творчество Сергея Гриницына заслуживает внимательного анализа и оценки его вклада в художественную жизнь города Новосибирска. Произведения такого уровня должны были занять достойное место в списке художественного наследия города Новосибирска. Данное исследование позволит воспитать уважительное отношение и сформировать понимание ценности монументальных произведений — не только Сергея Гриницына, но и ряда других художников-монументалистов, чьи имена постепенно стираются из памяти, а работы уходят в небытие.

Список литературы

1. Базазьянц С.Б. Художник, пространство, среда. — М.: Советский художник, 1983. — 240 с.
2. Иконников А.В., Степанов Г.П. Эстетика социалистического города. — М.: Издательство Академии художеств СССР, 1963. — 287 с.
3. Муратов П.Д. Новая эра // Идеи и идеалы. — 2015. — №3(25). — Т. 1. — 177с.
4. Раушенбах Б.В. Геометрия картины и зрительное восприятие. — СПб.: Азбука классика, 2001. — 312с.
5. Тищенко Е.М. Опыт структурного анализа. — Кемерово, 2010. — 42 с. — (Рукопись).
6. Флоренский П. Анализ пространственности и времени в художественно-изобразительных произведениях. — М.: Издат. группа «Прогресс», 1993. — 324 с.

References

1. Bazaz'yan S.B. Hudozhnik, prostranstvo, sreda. Moscow: Sovetskij hudozhnik, 1983. 240 p. (in Russ).
2. Ikonnikov A.V., Stepanov G.P. Estetika socialisticheskogo goroda. Moscow: Izdatel'stvo Akademii hudozhestv SSSR, 1963. 287 p. (in Russ).
3. Florenskij P. Analiz prostranstvennosti i vremeni v hudozhestvenno-izobrazitel'nyh proizvedeniyah. Moscow: Izdat. gruppya «Progress», 1993. 324 p. (in Russ).
4. Muratov P.D. Novaya era. *Idey i idealy*. 2015. No 3(25). V. 1. 177 p. (in Russ).
5. Raushenbah B.V. Geometriya kartiny i zritel'noe vospriyatie. St. Petersburg: Azbuka klassika, 2001. 312 p. (in Russ).
6. Tishchenko E.M. Opyt strukturnogo analiza. Kemerovo. 2010. 42 p. Rukopis' (in Russ).

Список источников

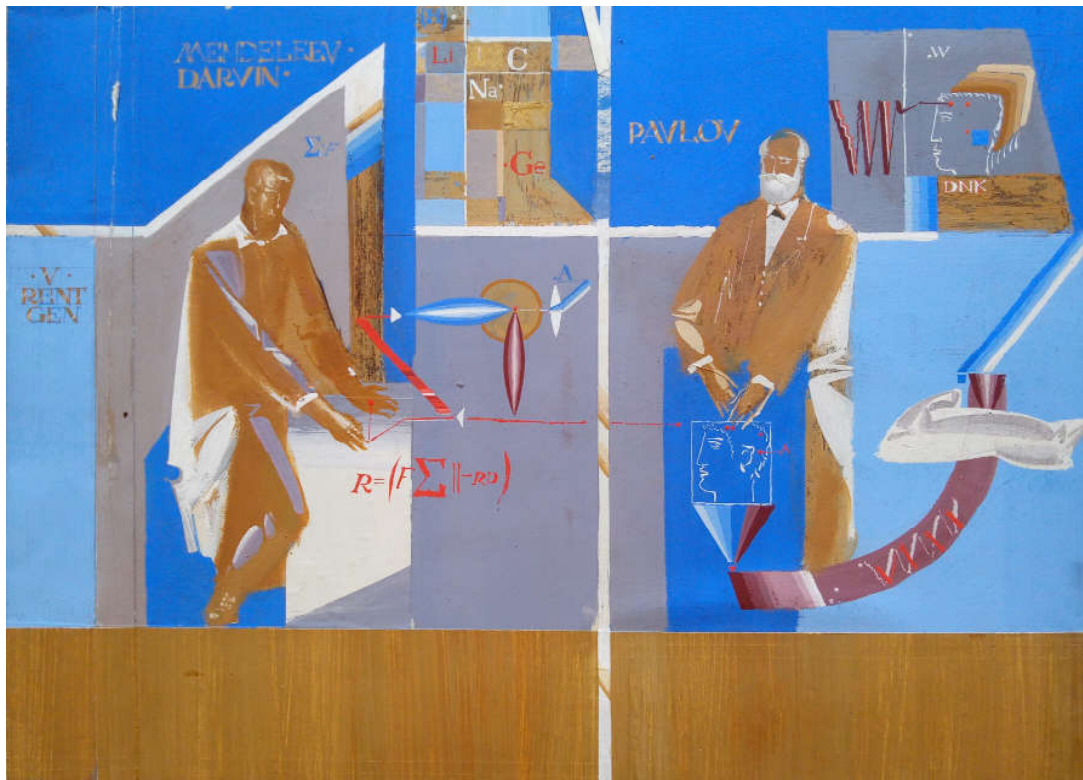
1. Архив эскизов С. Гриницына из личной коллекции члена Союза художников России С.Ю. Шишкова
2. Интервью автора С.Ю. Шишковым и Р.З. Вышинским, художниками, членами НРОО СХР

Список сокращений

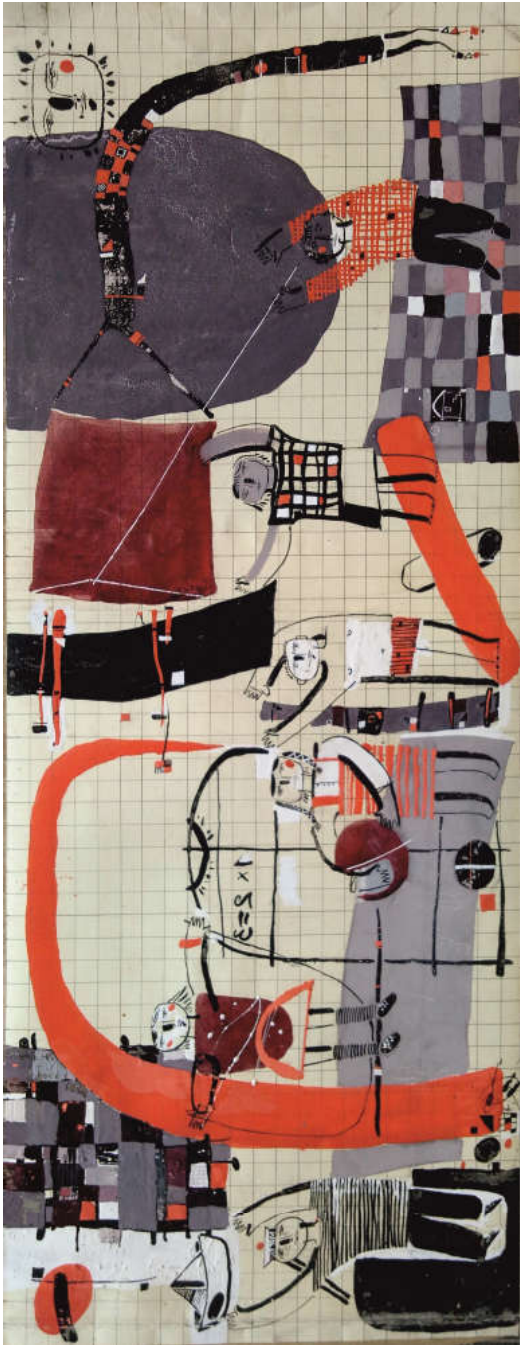
НРОО СХР — Новосибирское региональное отделение организации Союза художников России



Ил. 1. С.Н. Гриницын. Эскизы керамических пластов для оформления вестибюля гостиницы «Новосибирск», 1986г. [Архив эскизов С. Гриницына из личной коллекции члена Союза художников России С.Ю. Шишкова]



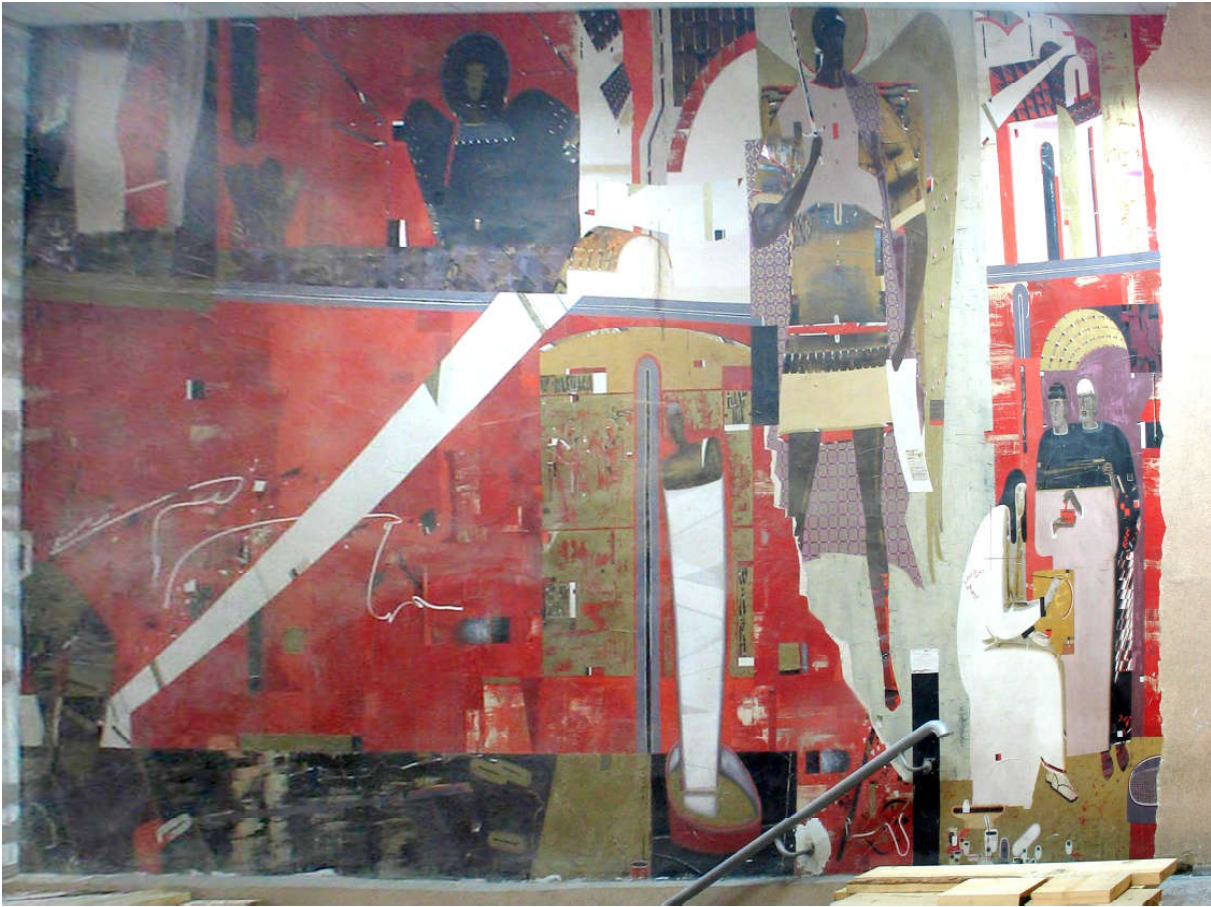
Ил. 2. С.Н. Гриницын. Эскизы росписи «История медицины». Центральная больница г. Новосибирска, 1986г. [Архив эскизов С. Гриницына из личной коллекции члена Союза художников России С.Ю. Шишкова]



Ил. 3. С.Н. Гриницын. Эскиз росписи «Песочные замки», бассейн г. Новосибирск, 1988 г.
[Архив эскизов С. Гриницына из личной коллекции члена Союза художников России С.Ю. Шишкова]



Ил. 4. С.Н. Гриницын. Эскиз росписи рекреации школы №151, г. Новосибирск, 1991 г.
[Архив эскизов С. Гриницына из личной коллекции члена Союза художников России С.Ю. Шишкова]



Ил. 5. С.Н. Гриницын. Роспись «Корни. Слои. Пласты» в здании «Новосибирскгражданпроект», 1989 г.
Снимок Е. Иванова