

Филонов С.В.

*sergei.filonov2016@yandex.ru*Новосибирский государственный университет архитектуры,
дизайна и искусств (НГУАДИ) имени А.Д. Крячкова,
г. Новосибирск, Россия

УДК: 72.007+72.036

DOI: 10.37909/978-5-89170-275-2-2020-1011

ББК: 85.113

**КОЛЛЕКЦИЯ АРХИТЕКТОРА Б.И. ОГЛЫ В МУЗЕЕ ИСТОРИИ
АРХИТЕКТУРЫ СИБИРИ имени С.Н. БАЛАНДИНА**

Аннотация. Статья посвящена коллекции архитектора Б.И. Оглы, которая хранится в Музее истории архитектуры Сибири имени С.Н. Баландина (НГУАДИ, Новосибирск), ее происхождению, истории поступления в музей и содержанию. Основу коллекции составили учебно-методические материалы, которые с начала XX в. собирались преподавателями архитекторами вначале в Томском технологическом институте, а затем, с начала 1930-х гг. в Сибирском строительном институте в г. Новосибирске. В формировании коллекции принял участие не только Б.И. Оглы, но также архитекторы К.К. Лыгин и А.Д. Крячков. Значительную часть коллекции составляют фото-материалы, в том числе на стеклянных фотопластинках. Коллекция имеет большое значение для изучения архитектуры и градостроительства Сибири и Дальнего Востока.

Ключевые слова: Б.И. Оглы; сибирские архитекторы; коллекции.

Введение. Борис Иосифович Оглы (1923–1989 гг.) – ведущий педагог сибирской архитектурной школы, доктор архитектуры, профессор, заслуженный архитектор РСФСР (*рис. 1*). Теоретик-урбанист, практикующий архитектор, внесший большой вклад в развитие сибирского градостроительства. Долгие годы работал на архитектурном факультете Новосибирского инженерно-строительного института (НИСИ) имени В.В. Куйбышева, был деканом и заведующим кафедрой Планировки городов и сельских населенных пунктов. Входил в состав руководства Новосибирского отделения Союза архитекторов СССР, был членом других общественных и творческих организаций СССР [3, с. 642]. Оставил значительное научное наследие [1; 2].

В Музее истории архитектуры Сибири имени С.Н. Баландина Новосибирского государственного университета архитектуры, дизайна и искусств имени А.Д. Крячкова находится коллекция Б.И. Оглы [4], значительную часть которой составляют фотографические материалы (*рис. 2–3*).

На основе анализа инвентарных книг музея, где указаны даты, состав и количество поступивших предметов, и материалов самого фонда, нам удалось реконструировать историю формирования и поступления предметов коллекции в музей.

Цель настоящей статьи: представить предварительные результаты изучения коллекции Б.И. Оглы и раскрыть ее значение для изучения истории архитектуры и градостроительства Сибири и Дальнего Востока и сохранения местного историко-культурного наследия.

Задачи статьи:

- Реконструировать основные этапы поступления коллекции в музей и работы с ней.
- Выявить состав коллекции: типы носителей и тематику материалов.

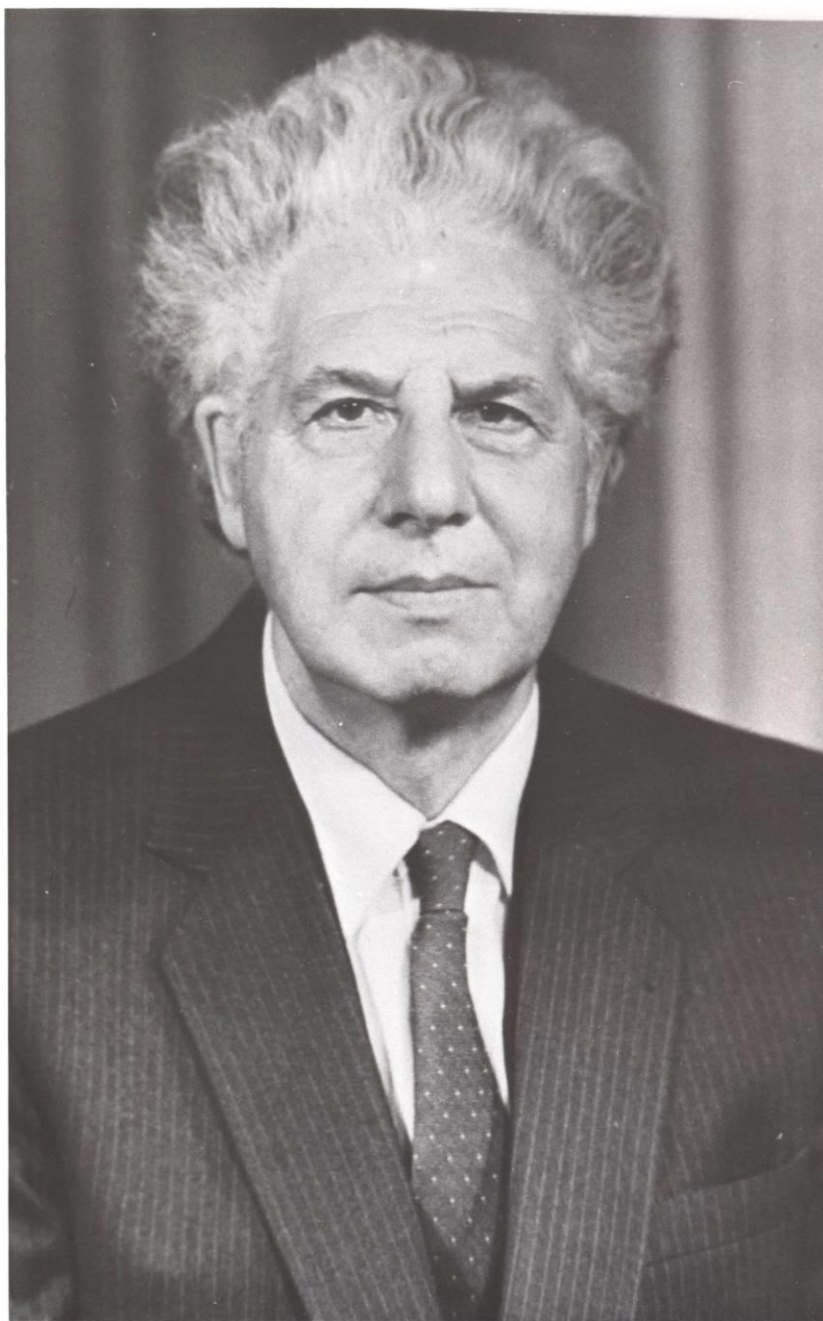


Рис. 1. Борис Иосифович Оглы (1923–1989 гг.) [4, фото б/н]

Результаты. Коллекция состоит из четырех частей, поступивших в музей в разное время.

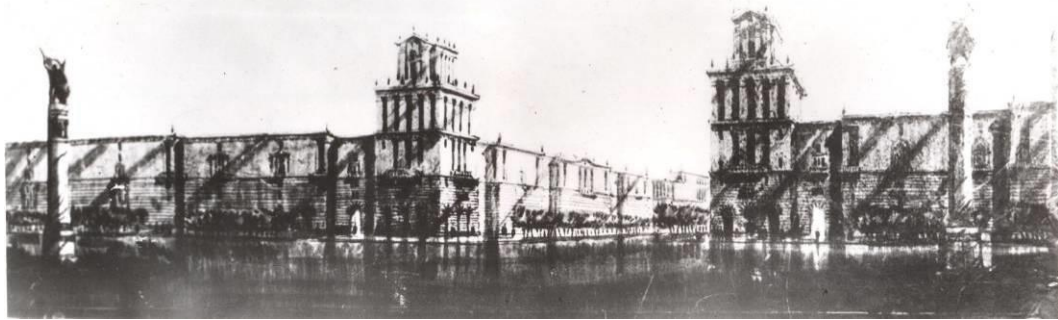
Первая часть коллекции попала к профессору С.Н. Баландину (1930–2004 гг.) возможно еще при жизни Оглы, либо вскоре после его смерти, поскольку поздние прижизненные документы датируются 1989 г. Она состоит из сборников статей, методической литературы, фотографий. Работа с коллекцией видимо началась во второй половине 1990-х гг. В 1998 г. коллекция была внесена в Главную инвентарную книгу музея, а в 2007 г. – каталогизирована (работа была вы-

полнена С.Н. Баландиным и Т.Н. Тарновской) [6]. Первая часть коллекции содержит 89 предметов и включена в экспозицию 3-го зала музея.

Вторая часть коллекции первоначально хранилась в 207 комнате Новосибирской государственной архитектурно-художественной академии – на кафедре Основ архитектурного проектирования, истории архитектуры и градостроительства (ОАПИИАиГ), а затем, в 2002 г., в связи с ремонтом этого помещения, была перенесена в другие комнаты кафедры ОАПИИАиГ.

Основной состав этой части коллекции представлен фотопластинками, в том числе – дореволюционными, с видами и планами городов Азиатской части России. Кроме того, в этой части коллекции есть фотопластинки с проектами гражданских зданий (домов, особняков и т.д.) дореволюционного периода, с проектами А.Д. Крячкова 1920-х гг. и дипломными проектами студентов-архитекторов Сибстрина разных лет.

Откуда эта часть коллекции поступила в Новосибирский архитектурный институт неизвестно. С.Н. Баландин не успел атрибутировать предметы второй части коллекции. После его кончины она была передана в музей НГАХА вместе с третьей частью, которая, скорее всего, принадлежала С.Н. Баландину. В процессе хранения (2002–2006 гг.) до передачи в музей, предметы этой части коллекции были сильно перепутаны, так как материалы были складированы в коробках без описи.



*Рис. 2. Проект планировки Кировского района г. Новосибирска. Парадный въезд в район. Перспектива. Авторы: архитекторы М.А. Аронитам, Г.Я. Гладштейн, 1952 г.
[4, фото б/н]*

Вторая и третья части коллекции в основном состоят из фотоматериалов – фотографий, фотопластинок и фотопленок, плоских и в рулонах.

Четвертая часть поступила в НГАХА от семьи Б.И. Оглы в 2008 г., а в музей – в 2012 г. [7]. Четвертая часть коллекции оказалась особенно разрозненной (физически). В целом, материалы четвертой части коллекции можно разделить на четыре тематических блока:

- 1) Первый блок: материалы диссертации Б.И. Оглы (тексты, биография, отзывы, переписка, аннотации, статьи из сборников и газет, 2554 фотографии, 795 негативов на фотопластинках и пленке).

- 2) Второй блок: материалы по деятельности Новосибирского отделения Союза архитекторов СССР (отчеты, буклеты и прочее).
- 3) Третий блок – методические материалы: книги, журналы, каталоги, методические пособия, документы по научно-исследовательской работе, сборники статей, тезисы, чертежи, слайды.
- 4) Четвертый блок: открытки, рисунки, слайды.

Фотографии в основном являются иллюстрациями к кандидатской и докторской диссертациям Б.И. Оглы. Кроме того, есть фотокопии и оригиналы студенческих проектов Сибстрина. Наиболее ценные, с научной точки зрения, материалы относятся к 1920-м – 1930-м гг., периодам авангарда и освоения классического наследия, а также к периоду Великой Отечественной войны (1941–1945 гг.). При этом не известно кто делал фотографии проектов. Если это Оглы, то значит, что именно ему принадлежат как фотокопии, хранящиеся в музее, так и заслуга в сохранении важнейшей историко-архитектурной информации. Благодаря изучению этих фотоматериалов, стали известны детали некоторых проектов (авторство, даты выполнения, руководители и т.д.).

В фотоколлекции есть слайды (черно-белые и цветные). Тематика – история архитектуры и градостроительства, мирового и русского искусства (портреты, репродукции и т.д.); хронология – от Древнего мира до XX в. Слайды не подвергались учету. Некоторые из них самодельные, некоторые – фабричного производства («Рим», «Греция» и т.п.). Материал был атрибутирован скорее всего самим Оглы. Практически все коробки подписаны, например: «Новосибирск и дерево», «Италия», «Малые города» и т.д. Часть слайдов поступила в рассыпанном виде, поэтому необходима дополнительная атрибуция.

Многие материалы уникальны с исторической точки зрения и позволяют реконструировать фрагменты научной биографии Б.И. Оглы.

Показателен интерес Б.И. Оглы не только к общепризнанным течениям первой половины XX в. (авангард, неоклассика), но и к модернизму, как зарубежному, так и отечественному (рис. 3). Можно предполагать, что Оглы одним из первых среди отечественных архитекторов поднял тему изучения модернизма. Судя по материалам коллекции, Оглы интересовала проблема влияния модернизма на градостроительство, взаимосвязь исторической и модернистской застройки.

Анализ материалов коллекции позволил предположить следующее: к Б.И. Оглы попала часть общей коллекции сибирских педагогов-архитекторов, которую начали собирать в Томском технологическом институте еще А.Д. Крячков и К.К. Лыгин и продолжили их коллеги. История этой коллекции – это отдельная тема, которая выходит за рамки данной статьи. Ядро общей коллекции составили дореволюционные архитектурные альбомы, журналы и фотопластинки, которые использовались в качестве методических пособий. Затем коллекция была перевезена вместе с Сибстрином в Новосибирск, где в 1930-е гг. дополнилась работами студентов. Был образован, так называемый, методический фонд кафедры архитектуры. Что представлял собой этот фонд – неизвестно, так как отсутствуют каталоги. В определенный момент, часть этого фонда попала к Оглы и была им частично копирована (сфотографирована). Оригиналы многих рисунков и чертежей, видимо, физически не сохранились. Кроме того, Б.И. Оглы собирал свои материалы для научной и педагогической работы. Таким образом, мы имеем представление о проектах студентов 1920–1970 гг.



Рис. 3. Материалы экспозиции из II-го тома диссертации Б.И. Оглы на соискание ученой степени доктора архитектуры [5, с. 66, 44]

Заключение. Коллекция Б.И. Оглы имеет большое научное значение, особенно фотографические материалы, и нуждается в дальнейшей обработке, изучении исследователями и специалистами, а также в введении ее материалов в научный оборот. Заслуга Б.И. Оглы в том, что он сыграл важнейшую роль в сохранении этих материалов и этим внес свою лепту в сохранение важнейшей и уникальной информации о зарубежном и отечественном историко-архитектурном наследии.

Сегодня необходимо понимать, что в то время возможности преподавателей-архитекторов по сохранению подобного рода материалов были крайне ограничены (не было помещений, шкафов и т.д.), свою роль играл идеологический пресс и частая смена официальных подходов к архитектуре. Однако именно тогда в Сибири сложилась традиция сохранения и донесения до потомков историко-архитектурных материалов. Этот труд требовал определенной смелости и напоминал эстафету: человек уходил, но его труд не исчезал, так как его коллеги-преподаватели продолжали общее дело.

Б.И. Оглы, как А.Д. Крячков, К.К. Лыгин и С.Н. Баландин хорошо понимал научное и историческое значение подобного рода материалов. Тот факт, что фонд сохранился до наших дней, свидетельствует о высоком уровне профессиональной и гражданской этики представителей сибирской архитектурной школы того времени.

Список литературы

1. *Оглы Б.И.* Строительство городов Сибири / Б.И. Оглы. – Л.: Стройиздат: Ленингр. отделение, 1980. – 272 с.
2. *Оглы Б.И.* Формирование центров крупных городов Сибири: Градостроит. и соц.-культур. аспекты / Б.И. Оглы; Отв. ред. И. Оглы. – Новосибирск: Изд-во Новосиб. ун-та, 1999. – 168 с.
3. Новосибирск: энциклопедия / Редкол.: гл. ред. В.А. Ламин и др. – Новосибирск: Новосиб. кн. изд-во, 2003. – 1071 с.

Список источников

4. Музей истории архитектуры Сибири (МИАС) им. С.Н. Баландина. Фонд архитекторов. Опись 15. Коллекция Б.И. Оглы.
5. МИАС им. С.Н. Баландина. Фонд Б.И. Оглы. Докторская диссертация Б.И. Оглы. Том 2.
6. Оглы Борис Иосифович. Витрина 10. Зал 3. Педагоги-основатели Архитектурной школы Сибири. Фонд архитекторов Сибири. Каталог-путеводитель: [инвентарная книга на витрину 10]. Сост.: С.В. Филонов, А.Н. Мосолова; ред.: Т.Н. Тарновская. – Новосибирск: НГАХА, 2007. – 20 с.
7. Протокол № 7 от 15.02.2013 заседания экспертной фондово-закупочной комиссии Музея истории архитектуры имени С.Н. Баландина НГАХА.